



**NET SRL**

Sede Legale: Via Yitzhak Rabin, 3 – 26817 SAN MARTINO IN STRADA (LO)  
CF 01424820197 – PI GRUPPO 12027280960  
Numero REA LO-1465890 - Iscrizione Albo ADM IS5900036850R

**APPARECCHIO ELETTRONICO DA INTRATTENIMENTO**

conforme all'articolo 110, comma 6A, del Testo Unico delle Leggi di Pubblica Sicurezza (T.U.L.P.S.) come modificato dalla legge 289/02, legge 23 Dicembre 2005, n. 266 Artt. 525-548, e omologato dalla Amministrazione Autonoma dei Monopoli di Stato.  
Allegato A articolo 2, comma 12 paragrafo 2

**SPIN PARADISE 22**



**Versione 1.00**

**VERIFICA TECNICA EFFETTUATA PRESSO: QUINEL LTD**

**Codice Id Permanente dell'apparecchio CODEID** |\_|\_|\_|\_|\_|\_|\_|\_|\_|\_|\_|\_|\_|\_|\_|\_|

(introdotta dalla rete telematica ADM e qui trascritto dal proprietario/produttore)



## Indice generale

<b>1 PRECAUZIONI DI UTILIZZO .....</b>	<b>3</b>
<b>2 SCHEDA ESPLICATIVA.....</b>	<b>6</b>
<b>2.a Nome commerciale .....</b>	<b>6</b>
<b>2.b Identificazione del produttore .....</b>	<b>6</b>
<b>2.c Estremi della certificazione di conformità dell'esemplare sottoposto a verifica tecnica alle prescrizioni di idoneità al gioco lecito, Legge 289 Art. 22 Comma 6° .....</b>	<b>7</b>
<b>2.d Caratteristiche dei COMPONENTI NON SENSIBILI .....</b>	<b>8</b>
<b>3 REGOLAMENTO DEL GIOCO .....</b>	<b>26</b>
<b>3.a Modalità' di funzionamento .....</b>	<b>26</b>
3.b.1 MENU PRINCIPALE.....	27
3.b.2 REFILL.....	32
<b>3.c REGOLE DEL GIOCO SPIN PARADISE.....</b>	<b>33</b>
3.c.1 REGOLE DEL GIOCO CHICKEN CHARM.....	34
3.c.2 REGOLE DEL GIOCO "TNT WEST" .....	40
3.c.3 REGOLE DEL GIOCO "SEA OF PIRATES" .....	46
3.c.4 REGOLE DEL GIOCO "WILD BUFFALO" .....	52
3.c.5 REGOLE DEL GIOCO "EGYPT'S DREAMS 2" .....	58
3.c.6 REGOLE DEL GIOCO "NAPOLEON'S CAMPAIGNS" .....	63
3.c.7 REGOLE DEL GIOCO "FIESTA MEXICANA" .....	69
<b>3.d DESCRIZIONE DEI PULSANTI.....</b>	<b>74</b>
<b>4 DESCRIZIONE TECNICA DEI DISPOSITIVI E DEI MECCANISMI DI IMMUDIFICABILITA' E SICUREZZA .....</b>	<b>75</b>
<b>4.a SISTEMI DI IMMUDIFICABILITA' .....</b>	<b>75</b>
<b>4.b Cablaggio Jamma scheda G640S .....</b>	<b>76</b>
<b>4.c dati tecnici scheda di gioco G640S.....</b>	<b>77</b>
<b>4.d SCHEMI ELETTRICI DEGLI APPARECCHI .....</b>	<b>78</b>
<b>5.a Certificati di sicurezza esigibili .....</b>	<b>79</b>
<b>5.b Registro manutenzioni straordinarie.....</b>	<b>81</b>
<b>5.c Smaltimento scheda gioco .....</b>	<b>87</b>



## 1 PRECAUZIONI DI UTILIZZO

- L'apparecchio non è destinato a essere utilizzato da persone (bambini compresi) le cui capacità fisiche, sensoriali o mentali siano ridotte, oppure con mancanza di esperienza o conoscenza, a meno che esse abbiano potuto beneficiare, attraverso l'intermediazione di una persona responsabile della loro sicurezza, di una sorveglianza o di istruzioni riguardanti l'uso dell'apparecchio.
- L'uso dell'apparecchio non è comunque consentito ai minori di 18 anni.
- L'apparecchio è destinato esclusivamente ad uso interno;
- Qualsiasi tipo di intervento deve essere realizzato esclusivamente da personale tecnico qualificato e autorizzato.
- Prima di effettuare interventi interni all'apparecchio, scollegare il cavo dalla presa di rete elettrica.
- Evitare urti violenti per la presenza di vetri e video.
- Evitare il rovesciamento dell'apparecchio.
- Le chiavi per l'apertura delle serrature di tutti gli sportelli di accesso ai vani interni dell'apparecchio devono essere conservate solo dal gestore, si fa eccezione esclusivamente per la chiave dello sportello della cassa monete che eventualmente può essere consegnata anche all' esercente. La chiave esercente (o "refill") deve sempre essere consegnata anche all' esercente.

### ATTENZIONE!

Qualunque altro impiego ed operazione dell'apparecchio non esplicitamente consentite nel presente manuale d'uso devono ritenersi tassativamente vietate. In caso di inosservanza delle precauzioni di sicurezza sussiste il pericolo di vita!

### CONDIZIONI DI ESERCIZIO



L'apparecchio deve essere installato in un ambiente chiuso, lontano da spruzzi d'acqua e da fonti di calore. Comunque il locale in cui viene installato l'apparecchio deve avere le seguenti caratteristiche:

**Umidità relativa: 20% 75%**

**Temperatura: +10 C +35 C**

**Altitudine: < 2000m**

### SEGNALAZIONI

<b>230V 50Hz</b>	Indica la presenza della tensione di rete (230V 50Hz). Bisogna quindi prestare la massima attenzione quando si opera vicino a parti aventi questo tipo di segnalazione in quanto il contatto dell'operatore con questa tensione pu causare gravi danni fisici o la morte.
	Indica la presenza di tensioni pericolose o mortali. Bisogna quindi prestare la massima attenzione quando si opera vicino a parti aventi questo tipo di segnalazione.
	Indica un terminale di messa a terra. Per il funzionamento di questa protezione, la macchina deve essere collegata ad un impianto elettrico con messa a terra. Il bollino ricorda anche quali parti vanno messe a terra nel caso in cui le terre vengano scollegate per assistenza.



## AVVERTENZE PER L'INSTALLAZIONE

- L'installazione, la movimentazione e il trasporto possono essere eseguiti solo da personale qualificato in accordo con le disposizioni di legge vigenti in materia di sicurezza sul lavoro. Installare l'apparecchio in locali chiusi, lontano dalle uscite di emergenza, al riparo da agenti atmosferici lontano da fonti di calore e da spruzzi d'acqua con condizioni ambientali conformi alle condizioni di esercizio. Fare attenzione a non coprire le prese d'aria e che la zona circostante possa garantire una corretta evacuazione dell'aria.
- Fare attenzione che il suolo sul quale viene installato l'apparecchio non sia inclinato o sconnesso, che abbia un appoggio stabile e che non sia in condizioni di poter cadere. Prima di installare l'apparecchio elettronico verificare che non presenti parti rovinate oppure danneggiate. In caso di dubbio non procedere all'installazione e contattare il rivenditore. Prima di inserire la spina nella presa di corrente verificare che la tensione e la frequenza di rete corrispondano a quelle indicate sulla targhetta e che sia la spina che il filo di alimentazione non siano danneggiati; in questo caso sostituirlo con uno avente le medesime caratteristiche. Collegare l'apparecchio elettronico da intrattenimento solo ad una presa di corrente munita di un regolamentare impianto di messa a terra come previsto dalle vigenti norme (L.46/90 e successive modifiche).
- Verificare al termine dell'installazione che la targhetta riportante i dati CE sia ben visibile e accessibile, nel caso riverificare il posizionamento dell'apparecchio.

## AVVERTENZE PER L'USO

- L'apparecchio elettronico costruito è destinato a uso esclusivo di videogioco da intrattenimento; ogni altro uso verrà considerato improprio. Ogni modifica apportata all'apparecchio che non sia stata fatta dalla casa costruttrice, oltre che a rendere nullo il marchio e a costituire situazioni di pericolo comporta la declinazione da ogni responsabilità da parte del costruttore e rappresenta inoltre una azione in contrasto con le vigenti leggi. Prima di effettuare le operazioni di pulizia scollegare la spina di alimentazione dalla presa di corrente (facendo forza sulla spina e non sul cavo).
- Non commettere azioni che potrebbero far cadere l'apparecchio, che deve essere installato su di un basamento ben fisso e orizzontale e non deve essere messo in condizioni di poter cadere.
- Nel caso di caduta del mobile scollegare immediatamente il cavo di alimentazione dalla presa di corrente (facendo forza sulla spina e non sul cavo) verificando prima di agire che il cavo e la spina non abbiano subito danneggiamenti, in questo caso togliere corrente all'impianto elettrico che alimenta l'apparecchio. Se si verificano guasti scollegare immediatamente la spina di alimentazione dalla presa di corrente (facendo forza sulla spina e non sul cavo) e fare effettuare la riparazione solo da personale qualificato. Per la pulizia dell'apparecchio elettronico spegnerlo e scollegare dalla presa di corrente facendo forza sulla spina, non usare benzina o solventi infiammabili come detergenti, ma ricorrere sempre a detergenti commerciali autorizzati non infiammabili e non tossici, non utilizzare getti diretti di liquido (acqua, solventi ecc..) che potrebbero inumidire parti in tensione. Per una corretta pulizia inumidire un panno con i prodotti precedentemente elencati e ripassare con un panno asciutto al fine di eliminare parti di umidità che potrebbero danneggiare l'apparecchio. Fare attenzione a non lasciare mai nessuna parte umida dopo la pulizia; in caso di dubbio non collegare la spina di alimentazione alla presa di corrente per almeno 24 ore.
- Se l'immissione di liquidi è stata abbondante non collegare il cavo di alimentazione alla presa di corrente e contattare il rivenditore. Non utilizzare mai liquidi nelle vicinanze della presa di corrente dell'apparecchio. Non utilizzare liquidi nelle vicinanze della presa di corrente dell'impianto elettrico del locale nel quale è installato l'apparecchio. Fare attenzione che non vengano staccate le etichette che riguardano la sicurezza elettrica (vedi segnalazioni in precauzioni di sicurezza) e l'etichetta riguardante i dati dell'apparecchio posti nella parte posteriore.



## AVVERTENZE PER LA MANUTENZIONE

**PRODUTTORE SCHEDA GIOCO:** può eseguire qualsiasi manutenzione necessaria al ripristino del funzionamento della scheda gioco previa registrazione della manutenzione effettuata.

**PRODUTTORE / IMPORTATORE (SOGGETTO AUTORIZZATO):** può eseguire tutte le manutenzioni che non intervengono sulla scheda di gioco. Ha la possibilità di ripristinare il Tamper della Cover, sostituire le periferiche, riparare eventuali guasti delle periferiche.

Ogni intervento sopra descritto comporta la registrazione della corrispondente manutenzione.

**ESERCENTE (BARISTA):** l'unica operazione riguardante l'apertura di parti dell'apparecchio elettronico consentita all'esercente risulta essere quella di ritiro monete che deve essere effettuata aprendo unicamente lo sportello ritiro incassi e la pulizia esterna dell'apparecchio di gioco.

**GESTORE (NOLEGGIATORE):** le operazioni di assistenza tecnica ordinaria possono essere effettuate dal gestore dell'apparecchio nelle parti a lui consentite. Nel caso in cui la scheda di gioco, o gli apparati di accettazione e erogazione moneta, o qualunque elemento compatibile abbia bisogno di assistenza tecnica il gestore dell'apparecchio contatta il produttore dell'apparecchio che interverrà sull'apparecchio di gioco nelle parti a lui consentite. Se è la scheda di gioco a dover essere oggetto di manutenzione, il produttore dell'apparecchio provvederà a rimuoverla e a inviarla al produttore della scheda di gioco. **E' importante che la scheda di gioco giunga intatta in ogni sua parte e con il contenitore sigillato come in origine altrimenti verrà considerata manomessa.** In questo caso il costruttore della scheda declina ogni responsabilità. Le riparazioni e/o la sostituzione agli apparati di erogazione e accettazione moneta sono a cura del produttore dell'apparecchio. **E' FATTO DIVIETO AL GESTORE ESEGUIRE QUALSIASI OPERAZIONE SULLA SCHEDA DI GIOCO E NELLE PARTI DELL'APPARECCHIO DI GIOCO IN CUI NON E' AUTORIZZATO AD ACCEDERE.**

Tutte le operazioni di manutenzione straordinaria (riparazioni, sostituzioni di parti, ecc.) possono essere effettuate solo ed esclusivamente da personale qualificato.

Per evitare shock causati dal contatto con parti in tensione bisogna essere sicuri che l'interruttore principale dell'alimentazione dell'apparecchio elettronico sia in posizione off (0), prima di intervenire all'interno dell'apparecchio stesso. Se necessario dover operare con l'apparecchio elettronico acceso (on = 1), per effettuare la taratura, il controllo delle tensioni o altro:

- fare attenzione alle segnalazioni di pericolo poste all'interno e all'esterno
- munirsi di guanti isolanti, calzare scarpe con soles di gomma
- **dovendosi avvicinare alla componentistica elettrica fare molta attenzione a non toccare altro che i punti di regolazione (mediante cacciavite o pinza con manici isolanti) o misura (mediante puntali con impugnatura isolata) dell'apparecchio elettronico.**



## **2 SCHEDA ESPLICATIVA**

---

### **2.A NOME COMMERCIALE**

Nome commerciale del modello: SPIN PARADISE 22

Nome scheda di gioco: SPIN PARADISE G640S

Versione Software: **V. 1.0.00**

### **2.B IDENTIFICAZIONE DEL PRODUTTORE**

Produttore dell'apparecchio: **NET SRL**

Sede Legale: Via Yitzhak Rabin, 3– 26817 SAN MARTINO IN STRADA (LO)

Telefono 0371-429492

Fax 0371-565428

Produttore della scheda di gioco: **NET SRL**

Sede Legale: Via Yitzhak Rabin, 3– 26817 SAN MARTINO IN STRADA (LO)

Telefono 0371-429492

Fax 0371-565428

Numero di accreditamento **ADM 1311211485520209**

### ***Assistenza tecnica***

NET srl: Via Yitzhak Rabin, 3– 26817 SAN MARTINO IN STRADA (LO)

Telefono 0371-429492

Fax 0371-565428

[assistenza@net-srl.com](mailto:assistenza@net-srl.com)

[info@net-srl.com](mailto:info@net-srl.com) [www.net-srl.com](http://www.net-srl.com)



**2.C ESTREMI DELLA CERTIFICAZIONE DI CONFORMITÀ DELL'ESEMPLARE SOTTOPOSTO A VERIFICA TECNICA ALLE PRESCRIZIONI DI IDONEITÀ AL GIOCO LECITO, LEGGE 289 ART. 22 COMMA 6°**

L'apparecchio è conforme all'esemplare sottoposto a verifica tecnica presso l'ente omologatore **QUINEL Ltd** con esito positivo;

Certificato di conformità dell'esemplare di modello verificato:	<b>VTA6H07732W</b>
Omologazione rilasciata da ADM COD MOD:	<b>776723055165168</b>

**2.D CARATTERISTICHE DEI COMPONENTI NON SENSIBILI**

L'apparecchio è costituito dai seguenti elementi hardware NON SENSIBILI e COMPATIBILI

Elementi NON SENSIBILI:

Nella tabella sottostante vengono riportati in **grassetto** i produttori dei mobili e alla loro destra i nomi dei mobili utilizzati

<b>Mobile originale:</b>	<b>BDM SRL – MAYA ECLIPSE</b>
	<b>BALDAZZI – MAGNUM 22</b>
	<b>MAG ELETTRONICA – GALILEO 2 – I LEO</b>
	<b>MARIM – MARIM MAW – MARIM ST</b>
	<b>NOVOMATIC ITALIA SPA – LOTUS 3D – SUPER PUB – FV629 LUDUS</b>
	<b>POWER GROUP SRL – EARTH 22”</b>
	<b>SAN MARINO GAMES SRL – BIG LUCKY – MISTER LUCKY 1 TFT</b>
<b>NAZIONALE ELETTRONICA – GRANDE LIBERTY – N3</b>	

**Elementi COMPATIBILI:**

<b>Accettatore moneta originale:</b>	<b>Comestero RM5 HD cctalk</b>
<b>Accettatori moneta alternativi:</b>	Alberici AL66V Alberici AL06V Alberici AL66V FG Comestero RM5 NRI G-13mft CCTalk NRI V2 Colibrì CCTalk Money Controls SR3 Azkoyen L66S Azkoyen X66S Azkoyen Modular X6D2S-CCT-Italia

<b>Erogatore moneta originale:</b>	<b>Suzo Cube Hopper MK II</b>
<b>Erogatori moneta alternativi:</b>	Alberici Hopper CD Midi Money Controls Compact Hopper SBB Money Controls Compact Hopper MKII Azkoyen Rode U Azkoyen Hopper U II Hopper F1 PRO 1024 Suzo Flow dalla versione 1.5.4.3 e superiori NRI H2 Nano



<b>Monitor video originale:</b>	<b>Hyundai Blue-H 22"LCD</b>
<b>Monitor alternativi:</b>	AOC 23" AOC 22" LCD Hyundai 22"LCD Cristaltec Lcd 22" Acer 22"LCD LG 22"LCD AUO 22"LCD AU Optronics 22" LCD San Marino Games GSM 21,5" LCD San Marino Games GSM 22" LCD San Marino Games GSM 21,5" Touch LCD San Marino Games GSM 22" Touch LCD General Touch 22" LCD Elo Touch 22" LCD Data Modul 22" LCD Novomatic AGI 201 LCD Novomatic AGI 201T LCD Novomatic 21,6" LCD/Touch Novomatic 22" LCD/Touch M Tre 22" LCD Rayko 22" LCD Wei-Ya 22" LCD World Trade 22" LCD World Trade 23" LCD Qbell 22" LCD GTT 22" LCD Fujitsu 22" LCD



## CARATTERISTICHE GENERALI DEI MOBILI PRESENTI NELL'OMOLOGA

I cabinet riprodotti nelle foto sono puramente indicativi, rispecchiano la richiesta dei contenuti minimi della scheda esplicativa, articolo 2, comma 12 lettera g del Decreto Interdirettoriale del 19 settembre 2006, per caratteristiche esteriori dell'apparecchio si possono definire in forma, in struttura, in dimensione.

Le foto dei cabinet sono inserite nella scheda esplicativa prima dell'avvenuta certificazione e della successiva fase produttiva.

Avvenuta la certificazione in fase di produzione i cabinet pur non subendo modifiche tecnico/funzionali potrebbero essere realizzati con migliorie su elementi esterni (spostamenti serrature, spostamenti interruttori a chiave, adeguamento del numero-colore-dimensioni e posizione dei pulsanti in conformità alla scheda gioco utilizzata, rinforzo dei sistemi di chiusura finalizzati a rendere il mobile inaccessibile al personale non autorizzato e verniciature con tinte diverse o cromature di alcune parti).

Tali migliorie non trovando riscontro come modifica vera e propria, rappresentano adeguamenti finalizzati alla semplice realizzazione del prodotto e sono di carattere puramente estetico, condizioni spesso dettate dalla reperibilità sul mercato o addirittura dall'uscita di produzione delle parti.

Tali migliorie riguardano comunque solo elementi posizionati e/o allocati in maniera e quantità diversa rispetto alla posizione originaria della fotografia.

Ciò è possibile garantendo comunque **l'immodificabilità** (*la non modificabilità né alterabilità delle caratteristiche tecniche nonché delle modalità di funzionamento, di gioco e di distribuzione dei premi*) richiamata dall'attuale normativa ADM di riferimento, non rappresentando le stesse **"MODIFICHE"** in qualsiasi forma dell'apparecchio – Congegno; Infatti non ne modificano né le caratteristiche intrinseche né quelle di funzionamento.

Si specifica inoltre che i disegni serigrafici proposti nelle fotografie sono puramente indicativi e potrebbero subire adattamenti e personalizzazioni in fase di produzione; In essi saranno comunque sempre riportate le informazioni minime stabilite dalla normativa: nome del gioco, vincita massima, costo partita, divieto di gioco ai minori di 18 anni e logo<sup>ADM</sup> ecc.



## 2.e FOTO MOBILI OMOLOGATI

### MASTER

### Maya Eclipse (BDM)

<p><i>Ulteriori chiarimenti sono disponibili all'appendice A "Note di elementi non sensibili"</i></p>
<p><b>Particolari Alternativi</b></p>
<p><i>Logo Alzata: può avere in alternativa la personalizzazione del logo richiesto dal cliente.</i></p>

<p><i>Logo Plancia: può avere in alternativa la personalizzazione del logo richiesto dal cliente</i></p>

<p><i>Tutte queste varianti elencate hanno una funzione esclusivamente estetica: pacche laterali in MDF verniciato, fasce in acciaio frontali, fasce frontali superiori laterali in acciaio, fascia centrale in acciaio, decoro della testa piatto, decoro tra la plancia e il monitor, decoro posto alla base del mobile.</i></p>




**Larghezza: 590 mm - Profondità: 490 mm - Altezza: 1930 mm**

*N.B. I materiali, le finiture e le dimensioni del mobile possono subire leggere modifiche in fase produttiva  
\* Nelle serigrafie/grafiche del mobile (anche se personalizzate) verranno riportate le informazioni minime stabilite dalla normativa vigente: costo partita, vincita massima, divieto di gioco ai minori di anni 18, logo ADM.*



## Marim ST (MARIM)



*Ulteriori chiarimenti sono disponibili  
all'appendice A  
"Note di Elementi non Sensibili"*

### Particolari Alternativi



*L'apparecchio può avere la serigrafia al posto del secondo monitor oppure due monitor il cui segnale video viene prelevato da una sola uscita vga, dalla scheda di gioco, la posizione dei pulsanti può variare come da foto.*

*Tra la scheda di gioco uscita vga e i due cavi vga dei monitor è inserito uno sdoppiatore a Y per ottenere sui due monitor l'identico segnale video in uscita dalla scheda di gioco che non influisce in nessun modo lo svolgimento delle partite.*

*Il mobile in ferro può essere di colore nero o bianco.*

**Larghezza: 720 mm - Profondità: 970 mm - Altezza: 1960 mm**

*N.B. I materiali, le finiture e le dimensioni del mobile possono subire leggere modifiche in fase produttiva  
\* Nelle serigrafie/grafiche del mobile (anche se personalizzate) verranno riportate le informazioni minime stabilite dalla normativa vigente: costo partita, vincita massima, divieto di gioco ai minori di anni 18, logo ADM.*



## Marim MAW (MARIM)

<b>Ulteriori chiarimenti sono disponibili all'appendice A "Note di Elementi non Sensibili"</b>	
<b>Elementi opzionali variabili</b> <i>Trattasi di variazioni di carattere puramente estetico, che non alterano in alcun modo il corretto funzionamento dell'apparecchio.</i>	
<b>Ufotower opzionale</b>	
<i>La posizione delle serrature può variare a seconda dell'utilizzo.</i>	
<i>Il pannello sottoplancia può alloggiare un pulsante aggiuntivo che funziona in parallelo al pulsante start sito sulla plancia.</i>	
<i>Il logo sottoplancia può subire variazioni estetiche (personalizzazioni su richiesta del cliente).</i>	
	



Larghezza: 600 mm - Profondità: 530 mm - Altezza: 1980 mm

*N.B. I materiali, le finiture e le dimensioni del mobile possono subire leggere modifiche in fase produttiva  
\* Nelle serigrafie/grafiche del mobile (anche se personalizzate) verranno riportate le informazioni minime stabilite dalla normativa vigente: costo partita, vincita massima, divieto di gioco ai minori di anni 18, logo ADM.*



## Lotus 3D (NovomaticItalia)



<b>Ulteriori chiarimenti sono disponibili all'appendice "Note di Elementi non Sensibili"</b>	
<b>Elementi opzionali variabili</b> <i>Trattasi di variazioni di carattere puramente estetico, che non alterano in alcun modo il corretto funzionamento dell'apparecchio</i>	
<b>Ufotower opzionale</b>	
<i>Il logo e il display sulla rialzina possono subire variazioni estetiche (personalizzazioni su richiesta del cliente)</i>	
<i>La posizione delle serrature può variare a seconda dell'utilizzo.</i>	
<i>Le serigrafie del secondo e terzo monitor possono subire variazioni estetiche (personalizzazioni su richiesta del cliente)</i>	
<i>Il pannello sottopancia può alloggiare un pulsante aggiuntivo che funziona in parallelo al pulsante start sito sulla plancia.</i>	
<i>Il logo sottopancia può subire variazioni estetiche (personalizzazioni su richiesta del cliente)</i>	
	

**Larghezza: 600 mm - Profondità: 550 mm - Altezza: 2100 mm**

*N.B. I materiali, le finiture e le dimensioni del mobile possono subire leggere modifiche in fase produttiva  
\* Nelle serigrafie/grafiche del mobile (anche se personalizzate) verranno riportate le informazioni minime stabilite dalla normativa vigente: costo partita, vincita massima, divieto di gioco ai minori di anni 18, logo ADM.*



## Super Pub (Novomatic Italia)

<i>Ulteriori chiarimenti sono disponibili all'appendice A "Note di elementi non sensibili"</i>
<i>Queste parti possono essere personalizzate su richiesta del cliente</i>
<i>I cabinet possono avere colori diversi</i>
<b>Particolari Alternativi</b>
 <i>Ufotower</i>
 <i>Plancia</i>
 <i>Illuminazione addizionale</i>
 <i>Illuminazione addizionale</i>
 <i>Illuminazione alternativa</i>



**Larghezza: 570 mm - Profondità: 538 mm - Altezza: 1857 mm**

*N.B. I materiali, le finiture e le dimensioni del mobile possono subire leggere modifiche in fase produttiva  
\* Nelle serigrafie/grafiche del mobile (anche se personalizzate) verranno riportate le informazioni minime stabilite dalla normativa vigente: costo partita, vincita massima, divieto di gioco ai minori di anni 18, logo ADM.*



## Mobile FV629 Ludus

Costruttore: NOVOMATIC ITALIA S.p.a.

### Misure:

Larghezza: 540 mm  
Altezza: 1985 mm (con Top 2235)  
Profondità: 445 mm  
Peso: max. 106 kg



Ufotower opzionale



Illuminazione addizionale



A Queste parti possono essere personalizzate su richiesta del cliente.

*N.B. I materiali, le finiture e le dimensioni del mobile possono subire leggere modifiche in fase produttiva  
\* Nelle serigrafie/grafiche del mobile (anche se personalizzate) verranno riportate le informazioni minime stabilite dalla normativa vigente: costo partita, vincita massima, divieto di gioco ai minori di anni 18, logo ADM.*



## Magnum 22 (Baldazzi Styl Art)

Ulteriori chiarimenti sono  
disponibili all'appendice  
"Note di elementi non sensibili"



**Larghezza: 570 mm - Profondità: 500 mm - Altezza: 1925 mm**

*N.B. I materiali, le finiture e le dimensioni del mobile possono subire leggere modifiche in fase produttiva  
\* Nelle serigrafie/grafiche del mobile (anche se personalizzate) verranno riportate le informazioni minime stabilite dalla normativa vigente: costo partita, vincita massima, divieto di gioco ai minori di anni 18, logo ADM.*



**N3 (Nazionale Elettronica)**

Ulteriori chiarimenti sono disponibili all'appendice "Note di elementi non sensibili"  
Potrebbe essere riportato il logo/nome della ditta produttrice e/o acquirente



**Larghezza: 850 mm - Profondità: 618 mm - Altezza: 1974 mm**

*N.B. I materiali, le finiture e le dimensioni del mobile possono subire leggere modifiche in fase produttiva  
\* Nelle serigrafie/grafiche del mobile (anche se personalizzate) verranno riportate le informazioni minime stabilite dalla normativa vigente: costo partita, vincita massima, divieto di gioco ai minori di anni 18, logo ADM.*



## Grande Liberty (Nazionale Elettronica)



**Larghezza: 600 mm - Profondità: 500 mm - Altezza: 1870 mm**

*N.B. I materiali, le finiture e le dimensioni del mobile possono subire leggere modifiche in fase produttiva  
\* Nelle serigrafie/grafiche del mobile (anche se personalizzate) verranno riportate le informazioni minime stabilite dalla normativa vigente: costo partita, vincita massima, divieto di gioco ai minori di anni 18, logo ADM.*



## Mister Lucky 1TFT (San Marino Games)



Larghezza: 610 mm - Profondità: 575 mm - Altezza: 1980 mm

*N.B. I materiali, le finiture e le dimensioni del mobile possono subire leggere modifiche in fase produttiva*  
*\* Nelle serigrafie/grafiche del mobile (anche se personalizzate) verranno riportate le informazioni minime stabilite dalla normativa vigente: costo partita, vincita massima, divieto di gioco ai minori di anni 18, logo ADM.*



## Big Lucky (San Marino Games)



Ulteriori chiarimenti sono disponibili all'appendice "Note di elementi non sensibili"

Particolari Alternativi

Topper con grafica

Assetto minimo porta opzionale

Assetto massimo

Larghezza: 650 mm - Profondità: 820 mm - Altezza: 1680 mm

*N.B. I materiali, le finiture e le dimensioni del mobile possono subire leggere modifiche in fase produttiva*  
*\* Nelle serigrafie/grafiche del mobile (anche se personalizzate) verranno riportate le informazioni minime stabilite dalla normativa vigente: costo partita, vincita massima, divieto di gioco ai minori di anni 18, logo ADM.*



## Ulteriori informazioni per cabinet San Marino Games e Nazionale Elettronica

### SERRATURA ELETTRONICA CON DISPOSITIVO ANTIFURTO "SIREN LOCK" (OPZIONALE)

IL SISTEMA SIREN LOCK È UN SISTEMA DI ALLARME CON SERRATURA ELETTRONICA PER LA PROTEZIONE DA APERTURE

INDESIDERATE DELL'APPARECCHIO DI GIOCO. IN ALTERNATIVA È PRESENTE IN FORMA SEMPLIFICATA SENZA SERRATURA ELETTRONICA. NELL'APPARECCHIO DI GIOCO VENGONO INSTALLATI IL DISPOSITIVO ACUSTICO E IL RICEVITORE IRDA ("IRDA SENSE"). L'APERTURA È POSSIBILE SOLO ATTRAVERSO UN TELECOMANDO IRDA PROPRIETARIO; SONO STATI ADOTTATI DIVERSI MECCANISMI PER LA PROTEZIONE DELLA COMUNICAZIONE TRA IL TELECOMANDO E IL DISPOSITIVO MONTATO SULL'APPARECCHIO CHE LO PROTEGGONO DA EVENTUALI TENTATIVI DI "LOG" E PROVE DI FORZATURA DELLA COMUNICAZIONE. IL DISPOSITIVO SIREN LOCK MANTIENE IL PROPRIO FUNZIONAMENTO ANCHE IN ASSENZA DI ALIMENTAZIONE GRAZIE A UNA BATTERIA TAMPONE, NEL CASO RISULTI SCARICARSI È STATA PREVISTA UNA PRESA DI ALIMENTAZIONE D'EMERGENZA ESTERNA ALL'APPARECCHIO.

LE PRINCIPALI CARATTERISTICHE DEL "SIREN LOCK" SONO:

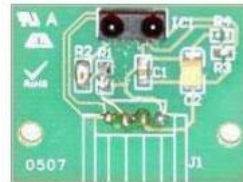
1. predisposizione per il comando di una elettroserratura.
2. controllo di uno o più switch di porta dell'apparecchio di gioco.
3. Riattivazione automatica del sistema di allarme dopo 10 secondi dalla chiusura dell'apparecchio di gioco.
4. se l'apparecchio non viene richiuso correttamente, l'allarme si riattiva comunque dopo 2 minuti.
5. Se viene rilevata un'apertura non autorizzata (attraverso l'apertura di uno degli sportelli controllati dall'allarme), viene emesso UN SUONO BITONALE.



SIREN LOCK



IRDA SENSE



IN ALTERNATIVA PUÒ ESSERE MONTATO IL SOLO DISPOSITIVO SIREN LOCK IN FORMA SEMPLIFICATA. IN QUESTA CONFIGURAZIONE LO SCHEGINO IRDA SENSE E LA SERRATURA ELETTRONICA NON VENGONO MONTATE E L'ATTIVAZIONE/DISATTIVAZIONE DELL'ALLARME AVVIENE ESCLUSIVAMENTE TRAMITE APPOSITE CHIAVETTE POSTE ALL'INTERNO E ALL'ESTERNO DEL MOBILE.



SIREN LOCK IN VERSIONE SEMPLIFICATA

### SCHEDINO DI RETE (OPZIONALE)

LO SCHEGINO HA L'UNICA FUNZIONE DI RENDERE DISPONIBILE UN'ULTERIORE PRESA DI RETE AAMS ALL'INTERNO DELL'APPARECCHIO DI GIOCO. INFATTI, RENDE DISPONIBILE UNA PRESA RS232 CONFORME ALLA NORMATIVA, ALTERNATIVA ALLA PRESA ESTERNA E FISICAMENTE IN "PARALLELO" AD ESSA. QUESTO PERMETTE, A CHI LO DESIDERA, DI COLLEGARE L'APPARECCHIO DI GIOCO AL PDA FORNITO DAL GESTORE DI RETE ATTRAVERSO UNA PRESA INTERNA ALL'APPARECCHIO STESSO AUMENTANDO COSÌ LA SICUREZZA DEL COLLEGAMENTO ALLA RETE AAMS.

SCHEDINO DEVIATORE



SCHEMA DEI COLLEGAMENTI DELLO SCHEGINO DEVIATORE:

**J4** (Connessione con RS232 AAMS della scheda gioco):

- |      |       |
|------|-------|
| 1-NC | 6-NC  |
| 2-NC | 7-NC  |
| 3-TX | 8-NC  |
| 4-NC | 9-GND |
| 5-RX | 10-NC |

**J1** (presa esterna connettore di rete AAMS):

- |      |      |
|------|------|
| 1-NC | 6-NC |
|------|------|



**I-Leo (Mag Elettronica)**



Larghezza: 580 mm - Profondità: 680 mm - Altezza: 1976 mm

*N.B. I materiali, le finiture e le dimensioni del mobile possono subire leggere modifiche in fase produttiva*  
*\* Nelle serigrafie/grafiche del mobile (anche se personalizzate) verranno riportate le informazioni minime stabilite dalla normativa vigente: costo partita, vincita massima, divieto di gioco ai minori di anni 18, logo ADM.*



**Produttore:**  
**MAG ELETTRONICA SRL**

**GALILEO 2**



### Dimensioni cabinet

<b>ALTEZZA</b>	<b>mm 1800</b>
<b>LARGHEZZA</b>	<b>mm 560</b>
<b>PROFONDITA'</b>	<b>mm 470</b>
<b>PESO</b>	<b>kg 100</b>

*N.B. I materiali, le finiture e le dimensioni del mobile possono subire leggere modifiche in fase produttiva  
\* Nelle serigrafie/grafiche del mobile (anche se personalizzate) verranno riportate le informazioni minime stabilite dalla normativa vigente: costo partita, vincita massima, divieto di gioco ai minori di anni 18, logo ADM.*



## POWERGROUP

Ulteriori chiarimenti sono disponibili  
all'appendice  
«Note di elementi non sensibili»  
PARTICOLARI ALTERNATIVI

### EARTH 22"



Cupolino in plex luminoso con scritta Earth  
Personalizzabile con logo/scritta del cliente.

Sistema di blindaggio  
superiore ed inferiore



Sportello cassa con logo e scritta Earth,  
personalizzabile con logo/scritta del cliente

Il cabinet Earth può essere realizzato di diversi colori.

**DIMENSIONI:** Larghezza: 565 mm - Profondità: 520 mm - Altezza: 2080 mm.

*N.B. I materiali, le finiture e le dimensioni del mobile possono subire leggere modifiche in fase produttiva  
\* Nelle serigrafie/grafiche del mobile (anche se personalizzate) verranno riportate le informazioni minime stabilite dalla normativa vigente: costo partita, vincita massima, divieto di gioco ai minori di anni 18, logo ADM.*